



Generalversammlung

23.3.2023



Agenda

1. Begrüßung
2. Bericht über das vergangene Jahr
3. Bericht über den Jahresabschluss zum 31.12.2022
4. Feststellung des Jahresabschlusses
5. Beschluss zur Ergebnisverwendung
6. Entlastung des Vorstandes
7. Entlastung des Aufsichtsrates
8. Wahl des neuen Aufsichtsratsmitgliedes
9. Neuausrichtung in den neuen Räumen
10. Sonstiges



Was ist 2022 passiert im Lingen Unverpackt?

- Gründung des Bildungsvereins Lingen Unverpackt
- Zahlreiche Veranstaltungen mit Schulen, Kindergärten, Jugendgruppen zu dem Thema: **WAS KANN ICH TUN, UM VERPACKUNGSMÜLL ZU VERMEIDEN?**
- Pflichtprüfung durch den Genossenschaftsverband für die Jahre 2020 und 2021
- Mitgliederversammlung im Juli 2022 bzgl. Kooperation und Zusammenschluss mit dem Weltladen Lingen e.V.
- Suche nach gemeinsamen Räumen

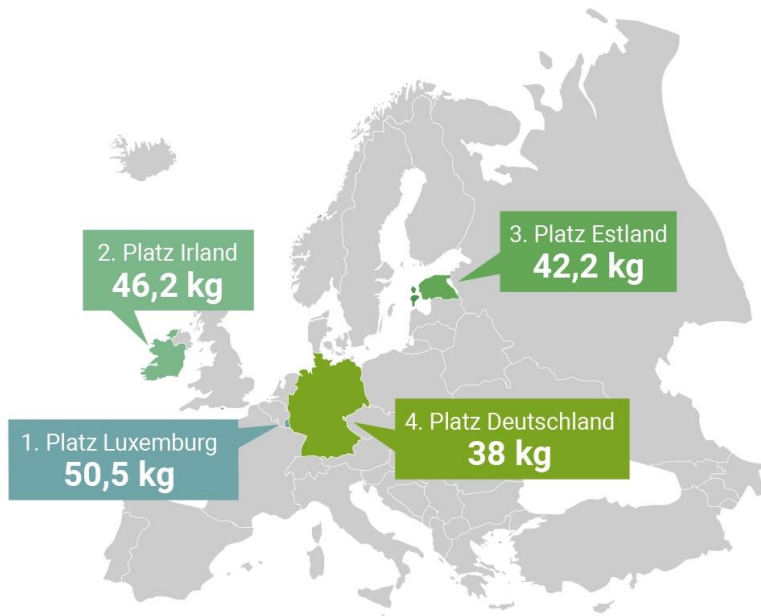
- Umsetzung dieses Konzeptes in 2023
- Bio Zertifizierung (erfolgt in 2023)



**Was hat sich seit unserer Gründungsveranstaltung im
September 2019 getan?**

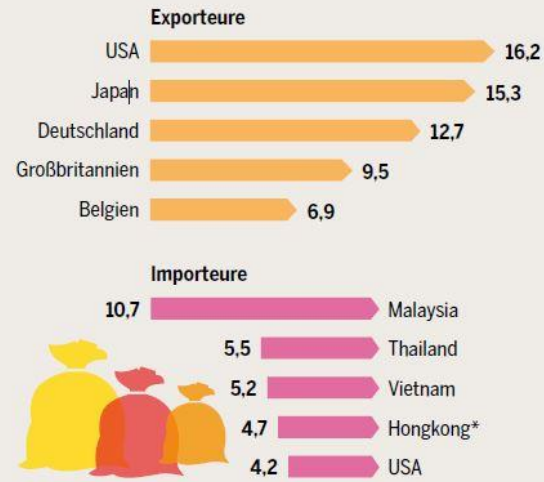
Plastikverbrauch in Europa

Länder mit höchstem Plastikverbrauch pro Kopf



DIE GLOBALEN PLASTIKMÜLLSTRÖME

Die Top 5 zwischen Januar und November 2018, in Prozent

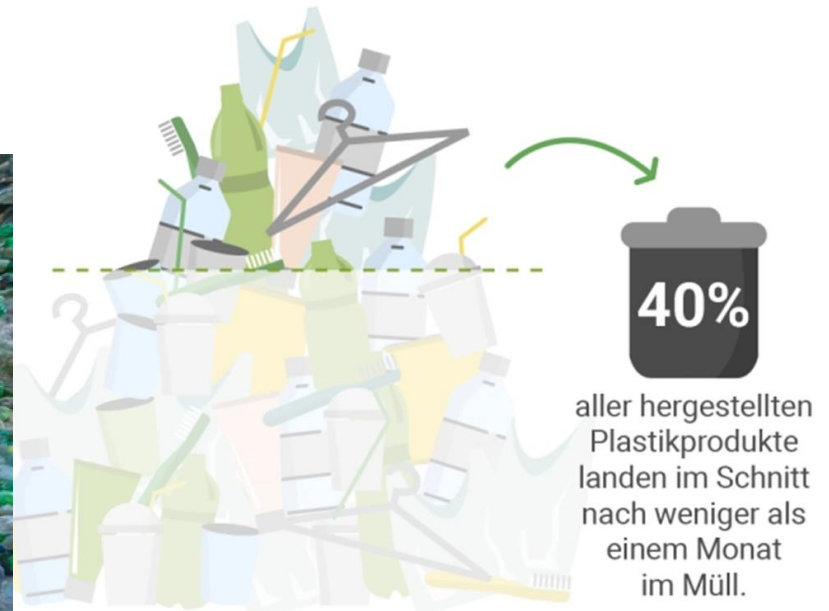


* Hongkongs Platzierung ist so hoch, weil hier weltweiter Plastikmüll umverteilt wird.

© PLASTIKATLAS 2019 / GREENPEACE

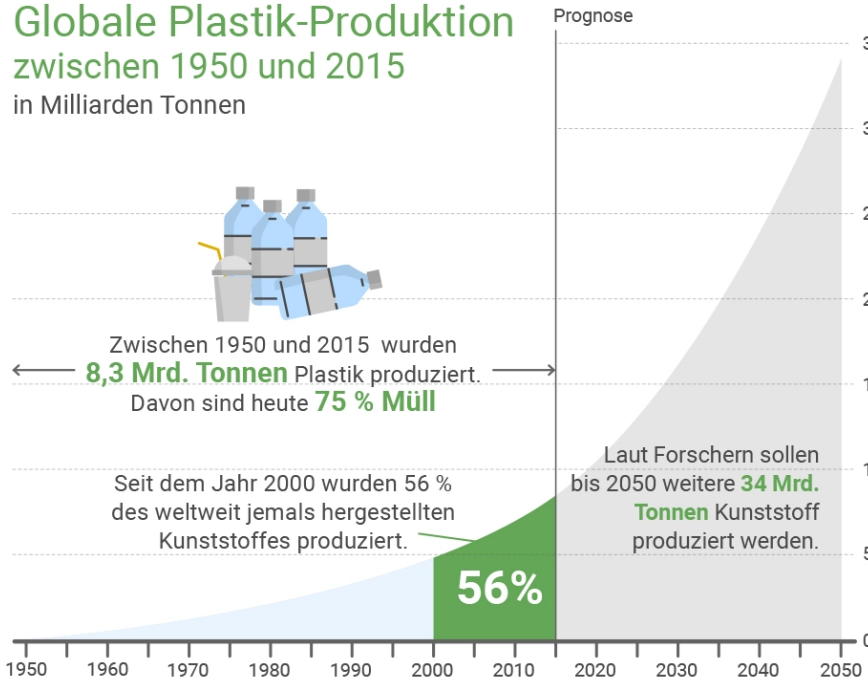


© Joy Saha/ZUMA Wire/IMAGO



Globale Plastik-Produktion zwischen 1950 und 2015

in Milliarden Tonnen



So gelangt der Kunststoff in unseren Körper

Mikroplastik ist so klein, dass es in der Luft schwebt und wir es so einatmen.

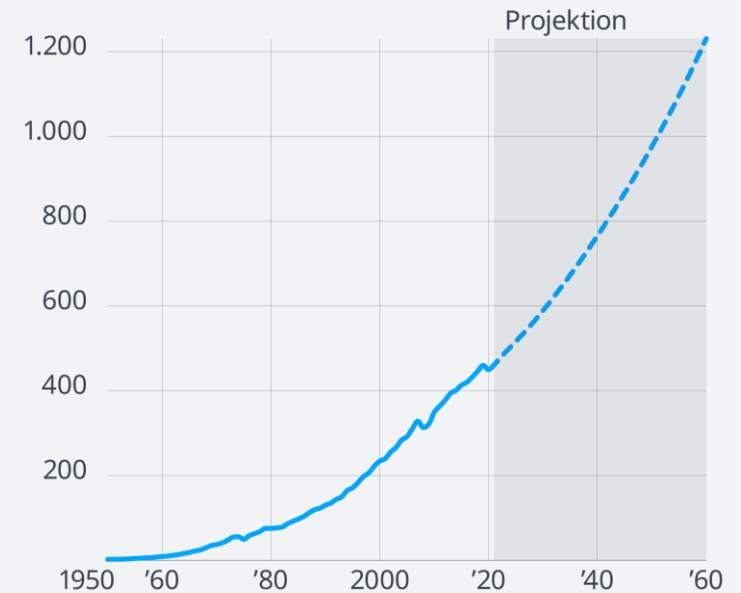
Im Wasser finden sich die größten Konzentrationen an Mikroplastik, die wir täglich trinken.

Mikroplastik gelangt auch in die Nahrungskette und so auf unsere Teller.

Quelle: Fraunhofer-Institut (UMSICHT)

Der weltweite Plastikverbrauch könnte sich bis 2060 fast verdreifachen

Plastikverbrauch in Millionen Tonnen, ohne Kurswechsel





DIE AUSWIRKUNGEN VON PLASTIKVERSCHMUTZUNG IN DEN OZEANEN AUF MARINE ARTEN, DIE BIOLOGISCHE VIELFALT UND ÖKOSysteme

ZUSAMMENFASSUNG DER STUDIE, DURCHFÜHRT VON:



ALFRED-WEGENER-INSTITUT
HELMHOLTZ-ZENTRUM FÜR POLAR-
UND MEERESFORSCHUNG



AN DER WURZEL DES PROBLEMS ANSETZEN

Es ist weitaus effektiver, die Ursachen der Plastikverschmutzung zu bekämpfen bevor sie entstehen, als die Folgen im Nachhinein zu beseitigen

Ähnlich wie bei der Klimakrise betrifft dieses Umweltproblem den gesamten Planeten: Die Verschmutzung durch Plastik nimmt ständig zu, und nur globale und systemische Lösungen können hier Abhilfe schaffen. Forderungen nach internationalen Maßnahmen, die das Blatt wenden, bevor die Plastikverschmutzung die Widerstandsfähigkeit einer kritischen Anzahl von Meeresarten und -ökosystemen überfordert, werden immer lauter.⁹⁴

Eine Lösung, die häufig in der Öffentlichkeit diskutiert wird, ist das Auffangen und Entfernen von Plastik aus der Meeresumwelt. Genauso wie die Technologie zur Abscheidung und Speicherung von Kohlendioxid von einigen Industrien gefördert wurde, um den Klimawandel zu bekämpfen, werden zunehmend groß angelegte Technologien zur Beseitigung der Plastikverschmutzung der Meere propagiert – mit futuristischen technologischen und noch ungeprüften Lösungen.⁹⁵⁻⁹⁶⁻⁹⁷⁻⁹⁸ Doch selbst wenn diese sich praktisch als möglich erweisen sollten, wäre ihr großflächiger Einsatz wahrscheinlich mit erheblichen wirtschaftlichen Kosten verbunden und würde die Plastikflut nicht ausreichend eindämmen.^{99,100} Darüber hinaus wurden ihre Auswirkungen auf die Meeresökosysteme nicht überprüft.¹⁰¹ Solche Lösungen könnten beispielsweise mehr schaden als nützen, wenn sie die Sterblichkeit von mitgefangenen Tieren erhöhen und den Ozeanen kontinuierlich Biomasse entziehen. Außerdem verursachen sie wahrscheinlich zusätzliche Treibhausgas-Emissionen und würden die kleineren Teilchen nicht entfernen. Es gibt zwar Methoden zur Entfernung von Mikroplastik, aber die meisten von ihnen sind derzeit nur für die Abwasserbehandlung geeignet.¹⁰²

Ein weitaus vielversprechenderer Ansatz ist der zu verhindern, dass Kunststoffabfälle überhaupt in die Umwelt gelangen, was wiederum auch eine erhebliche Verringerung der primären Kunststoffproduktion bedeutet. Ein solcher Ansatz hätte weitere Vorteile, wie z.B. eine Verringerung des Ressourcenverbrauchs und der Umweltverschmutzung durch Herstellung, Transport und Entsorgung von Kunststoffabfällen, die Treibhausgas-Emissionen verursachen.

Nach jahrzehntelangen Verzögerungen beginnt die Welt endlich gemeinsam und entschlossen gegen die Klimakrise vorzugehen. Auch die globale Plastikkrise sollte von uns allen prioritär betrachtet werden. Es ist keine Zeit zu verlieren: Wir müssen jetzt handeln.





Darum machen wir weiter!

- Beschluss der Mitglieder aus Juli 2022
- Bedarf eines Systemwechsels
- Eine enkeltaugliche Zukunft funktioniert nicht mit einem „Weiter so wie bisher“
- Aufgeben ist keine Option

Bilanz auf den 31.12.2022



AKTIVA			PASSIVA		
	Geschäftsjahr EUR	Vorjahr EUR		Geschäftsjahr EUR	Vorjahr EUR
A. Anlagevermögen	4.179,00	9.133,00	A. Eigenkapital	107.471,67	127.185,66
			- davon Geschäftsguthaben EUR 138.000,00		
B. Umlaufvermögen	108.694,13	122.370,60	- davon Startgeld EUR 18.900,00		
C. Rechnungsabgrenzungsposten	665,40	612,94	B. Rückstellungen	1.005,79	505,40
			B. Verbindlichkeiten	5.061,07	4.425,48
			-davon mit einer Restlaufzeit bis zu einem Jahr EUR 1.498,79 (EUR 1.284,71)		
			-davon mit einer Restlaufzeit von mehr als einem Jahr EUR 3.562,28 (EUR 3.140,77)		
	113.538,53	132.116,54		113.538,53	132.116,54



Gewinn- und Verlustrechnung 2022

Bezeichnung	2022	2021
Umsatzerlöse	59.908,40	83.480,20
Gesamtleistung	59.908,40	83.480,20
Mat./Wareneinkauf	32.209,03	44.530,33
Rohrertrag	27.699,37	38.949,87
So. betr. Erlöse	0,00	1.755,80
Betriebl. Rohrertrag	27.699,37	40.705,67
Kostenarten:		
Personalkosten	27.650,72	35.820,16
Raumkosten	7.424,56	7.782,06
Versich./Beiträge	1.242,94	1.203,76
Werbe-/Reisekosten	64,41	191,63
Abschreibungen	4.954,00	5.209,00
Sonstige Kosten	5.682,15	3.719,50
Gesamtkosten	47.018,78	53.926,11
Betriebsergebnis	-19.319,41	-13.220,44
Sonst. neutr. Ertr	276,74	2.703,69
Neutraler Ertrag	276,74	2.703,69
Ergebnis vor Steuern	-19.042,67	-10.516,75
Ergebnis	-19.042,67	-10.516,75



Feststellung des Jahresabschlusses

- Ich stimme der Feststellung des Jahresabschlusses für das Jahr 2022 zu
- Ja
- Nein
- Enthaltung

Die einfache Mehrheit der gültig abgegebenen Stimmen ist entscheidend
gem. § 31 Abs. 1 der Satzung



Ergebnisverwendung 2019 bis 2021

• Verlust 2019	6.905,97 €
• Verlust 2020	<u>13.141,62 €</u>
• Summe	20.047,59 €
• Verrechnung mit Startgeld	<u>-18.750,00 €</u>
• Rest	1.297,59 €
• Verlust 2021	<u>10.516,75 €</u>
• Summe	11.814,34 €
• Anteile zum 31.12.21	1.390
• Somit Verlust pro Anteil	8,50 €



Ergebnisverwendung 2022

• Verlustvortrag 2021	11.814,34 €
• Verrechnung mit Startgeld 2022	- 150,00 €
• Verrechnung mit Austritt 2022	- 178,68 €
• Verlust 2022	<u>19.042,67 €</u>
• Summe	30.528,33 €
• Anteile zum 31.12.22	1.380
• Somit Verlust pro Anteil	22,12 €



Beschlüsse zur Ergebnisverwendung

- Es wird vorgeschlagen, die Verluste für die Jahre 2019 bis 2021 mit dem Startgeld zu verrechnen. Der verbleibende Verlust wird in die Folgejahre vorgetragen.
- Ich stimme der Ergebnisverwendung für die Jahre 2019 bis 2021 zu
 - Ja
 - Nein
 - Enthaltung
- Es wird vorgeschlagen, den Verlust für das Jahre 2022 mit den (in 2022 gezahlten) Startgeldern zu verrechnen. Der verbleibende Verlust wird in die Folgejahre vorgetragen.
- Ich stimme der Ergebnisverwendung für das Jahr 2022 zu
 - Ja
 - Nein
 - Enthaltung

Die einfache Mehrheit der gültig abgegebenen Stimmen ist entscheidend gem. § 31 Abs. 1 der Satzung



Eckdaten der Genossenschaft

- 377 Mitglieder
- 1388 Genossenschafts-Anteile
- Darin: Gekündigte Genossenschaftsanteile 405 Anteile (4 Mitglieder)
- Somit Geschäftsguthaben aus Mitgliedsanteilen 138.800 €
- Insgesamt erhaltenes Startgeld 19.050 €

- Bankguthaben 90.159,31 €

Stand März 2023



Entlastung

- Ich stimme der Entlastung des Vorstandes für das Jahr 2022 zu
- Ja
- Nein
- Enthaltung

- Ich stimme der Entlastung des Aufsichtsrates für das Jahr 2022 zu
- Ja
- Nein
- Enthaltung



Wahl des neuen Aufsichtsratsmitgliedes

- Jährliches Ausscheiden eines (von drei) Mitgliedern des Aufsichtsrates gem. § 28 Abs. 3 der Satzung
- Vorstellung der neuen Bewerberin



Wahl des neuen Aufsichtsratsmitgliedes

- Ich stimme für Pia Hustede als neues Aufsichtsratsmitglied
- Ja
- Nein
- Enthaltung
- Die einfache Mehrheit der gültig abgegebenen Stimmen ist entscheidend
gem. § 31 Abs. 1 der Satzung

Neues Konzept

- Kooperation mit dem LWT Lingen und dem Weltladen Lingen e.V.
 - Drei Geschäfte unter einem Dach, jedes wirtschaftet jedoch für sich
 - In der Fussgängerzone von Lingen (Nähe Marktplatz, ehemals Camel Store)
 - Ausrichtung auf Fairtrade, Unverpackt, Regionale und Bio Produkte
- **Chancen:**
 - Bessere Sichtbarkeit (Nähe zum Wochenmarkt)
 - Erweitertes Einkaufserlebnis
 - Größeres Sortiment unter einem Dach
 - Mehr Laufkundschaft
 - Partizipation voneinander
 - Mehr Platz für Bildungsarbeit
- **Risiken:**
 - Renovierungskosten von ca. 5 T€
 - Mietkosten ca. 100 € monatlich mehr
 - Höhere Lohnkosten durch erweiterte Öffnungszeiten



Veränderungen

- Erweiterung der Ladenfläche und der Lagerfläche
- Einführung eines Pfandsystems
Möglichkeit die Ware in Pfandgläsern/Beuteln zu ordern
Zeitersparnis durch fertig gepackte Ware
Abholung im Laden (oder in den Lingen Liefert Boxen)
- Erweiterung der Öffnungszeiten
Bis zu den Sommerferien: täglich 10 – 18 Uhr,
an den Wochenmarkttagen 9 – 14 Uhr
Wir brauchen Eure Unterstützung!
- Sortimentserweiterung
z. B. Essig/Öl, „Sonett-Produkte“,
verpackungsfreies Brot
Weitere Bio-Lebensmittel (Aufstriche usw.)
Wir brauchen Eure Ideen!



Veränderungen im Lingen Unverpackt



- Ich stimme für die Erweiterung der Öffnungszeiten (zunächst bis zu den Sommerferien)
 - Ja
 - Nein
 - Enthaltung
- Ich stimme für die Aufnahme von „frischen“ Bio-Lebensmitteln
 - Ja
 - Nein
 - Enthaltung
- Die einfache Mehrheit der gültig abgegebenen Stimmen ist entscheidend gem. § 31 Abs. 1 der Satzung



Time Line

- Umbau/Neubau Möbel April 2023
- Umzug 29. April bis 1. Mai 2023
- Einbau Küchenzeile, Lagermöbel usw.
- Wer packt mit an?

- Soft Opening 2. Mai 2023
- Opening 6. Mai 2023

- Wir können es kaum abwarten ;)



LINGEN

UNVERPACKT